

Inspiron11

3000 Series

Manual do proprietário

Modelo do computador: Inspiron 3148
Modelo regulamentar: P20T
Tipo regulamentar: P20T002



Notas, avisos e advertências



NOTA: Uma NOTA indica informações importantes para melhor utilizar o computador.



AVISO: Um AVISO indica potenciais danos do hardware ou a perda de dados e explica como evitar o problema.



ADVERTÊNCIA: Uma ADVERTÊNCIA indica potenciais danos no equipamento, lesões pessoais ou mesmo morte.

Copyright © 2014 Dell Inc. Todos os direitos reservados. Este produto está protegido por leis de copyright e propriedade intelectual dos EUA e internacionais. Dell™ e o logótipo da Dell são marcas comerciais da Dell Inc. nos Estados Unidos e/ou noutras jurisdições. Todas as outras marcas e nomes aqui mencionados podem ser marcas comerciais das respectivas empresas.

2014 - 07

Rev. A00

Índice

Antes de efectuar qualquer procedimento no interior do computador.....	9
Antes de começar	9
Instruções de segurança.....	9
Ferramentas recomendadas.....	11
Após efectuar qualquer procedimento no interior do computador.....	12
Retirar a tampa da base.....	13
Procedimento.....	13
Voltar a colocar a tampa da base.....	15
Procedimento.....	15
Retirar a bateria.....	16
Pré-requisitos.....	16
Procedimento.....	16
Voltar a colocar a bateria.....	18
Procedimento.....	18
Pós-requisitos.....	18
Retirar o módulo de memória.....	19
Pré-requisitos.....	19
Procedimento.....	19
Voltar a colocar o módulo de memória.....	21
Procedimento.....	21
Pós-requisitos.....	22

Retirar a unidade de disco rígido.....	23
Pré-requisitos.....	23
Procedimento.....	24
Voltar a colocar a unidade de disco rígido.....	27
Procedimento.....	27
Pós-requisitos.....	27
Retirar a bateria de célula tipo moeda.....	28
Pré-requisitos.....	28
Procedimento.....	28
Voltar a colocar a bateria de célula tipo moeda.....	30
Procedimento.....	30
Pós-requisitos.....	30
Retirar a placa sem fios.....	31
Pré-requisitos.....	31
Procedimento.....	31
Voltar a colocar a placa sem fios.....	33
Procedimento.....	33
Pós-requisitos.....	33
Retirar a placa dos botões de volume e de alimentação... 	34
Pré-requisitos.....	34
Procedimento.....	34
Voltar a colocar a placa dos botões de volume e de alimentação.....	36
Procedimento.....	36
Pós-requisitos.....	36

Retirar os altifalantes.....	37
Pré-requisitos.....	37
Procedimento.....	37
Voltar a colocar os altifalantes.....	40
Procedimento.....	40
Pós-requisitos.....	40
Retirar o painel táctil.....	41
Pré-requisitos.....	41
Procedimento.....	41
Voltar a colocar o painel táctil.....	44
Procedimento.....	44
Pós-requisitos.....	44
Retirar o conjunto da ventoinha e dissipador de calor do processador.....	45
Pré-requisitos.....	45
Procedimento.....	45
Voltar a colocar o conjunto da ventoinha e dissipador de calor do processador.....	47
Procedimento.....	47
Pós-requisitos.....	47
Retirar a porta do adaptador de alimentação.....	48
Pré-requisitos.....	48
Procedimento.....	48
Voltar a colocar a porta do adaptador de alimentação.....	50
Procedimento.....	50
Pós-requisitos.....	50

Retirar a placa de E/S.....	51
Pré-requisitos.....	51
Procedimento.....	51
Voltar a colocar a placa de E/S.....	53
Procedimento.....	53
Pós-requisitos.....	53
Retirar a placa de sistema.....	54
Pré-requisitos.....	54
Procedimento.....	54
Voltar a colocar a placa de sistema.....	58
Procedimento.....	58
Pós-requisitos.....	59
Introduzir a etiqueta de serviço no BIOS.....	59
Retirar o conjunto do ecrã.....	60
Pré-requisitos.....	60
Procedimento.....	60
Voltar a colocar o conjunto do ecrã.....	63
Procedimento.....	63
Pós-requisitos.....	63
Retirar o conjunto do teclado e apoio para as mãos.....	64
Pré-requisitos.....	64
Procedimento.....	64
Voltar a colocar o conjunto do teclado e apoio para as mãos.....	66
Procedimento.....	66
Pós-requisitos.....	66

Retirar o conjunto da antena e tampa posterior do ecrã 67

Pré-requisitos.....	67
Procedimento.....	67

Voltar a colocar o conjunto da antena e tampa posterior do ecrã..... 69

Procedimento.....	69
Pós-requisitos.....	69

Retirar as dobradiças do ecrã.....70

Pré-requisitos.....	70
Procedimento.....	70

Voltar a colocar as dobradiças do ecrã..... 72

Procedimento.....	72
Pós-requisitos.....	72

Retirar a câmara.....73

Pré-requisitos.....	73
Procedimento.....	73

Voltar a colocar a câmara..... 75

Procedimento.....	75
Pós-requisitos.....	75

Retirar a placa do botão Windows.....76

Pré-requisitos.....	76
Procedimento.....	76

Voltar a colocar a placa do botão do Windows.....78

Procedimento.....	78
Pós-requisitos.....	78

Retirar o cabo do ecrã.....	79
Pré-requisitos.....	79
Procedimento.....	79
Voltar a colocar o cabo do ecrã.....	82
Procedimento.....	82
Pós-requisitos.....	82
Actualizar o BIOS.....	83
Obter ajuda e contactar a Dell.....	84
Recursos de auto-ajuda.....	84
Contactar a Dell.....	84

Antes de efectuar qualquer procedimento no interior do computador




AVISO: Para evitar danos nos componentes e placas, pegue-os pelas extremidades, evitando tocar nos pinos e contactos eléctricos.



NOTA: As imagens apresentadas neste documento podem não representar exactamente o seu computador, pois dependem da configuração encomendada.

Antes de começar

- 1 Guarde e feche todos os ficheiros abertos e saia de todas as aplicações abertas.
- 2 Encerre o computador.
 - Windows 8.1: No ecrã **Iniciar**, clique ou toque no ícone de alimentação  → **Encerrar**.
 - Windows 7: Clique ou toque em **Iniciar** → **Encerrar**.











NOTA: Caso esteja a utilizar outro sistema operativo, consulte a respectiva documentação para obter as instruções de encerramento.

- 3 Desligue o computador e todos os dispositivos a ele ligados das respectivas tomadas eléctricas.
- 4 Desligue todos os cabos, como cabos de telefone, de rede, etc., do computador.
- 5 Desligue todos os dispositivos e periféricos ligados, como teclado, rato, monitor, etc., do computador.
- 6 Retire todos os cartões multimédia e discos ópticos do computador, se aplicável.

Instruções de segurança

Utilize as directrizes de segurança seguintes para ajudar a proteger o computador de potenciais danos e para ajudar a assegurar a sua segurança pessoal.

-  **ADVERTÊNCIA:** Antes de trabalhar no interior do computador, leia as informações de segurança fornecidas com o mesmo. Para obter informações adicionais sobre as melhores práticas de segurança, consulte a página principal de Conformidade Regulamentar em dell.com/regulatory_compliance.
-  **ADVERTÊNCIA:** Desconecte a totalidade das fontes de alimentação eléctrica antes de proceder à abertura de tampas ou painéis do computador. Após terminar os trabalhos no interior do computador, apenas conecte a fonte de alimentação eléctrica após ter colocado a totalidade das tampas, painéis e parafusos.
-  **AVISO:** Para evitar danos no computador, certifique-se de que a superfície de trabalho é plana e se encontra limpa.
-  **AVISO:** Para evitar danos nos componentes e placas, pegue-os pelas extremidades, evitando tocar nos pinos e contactos eléctricos.
-  **AVISO:** Apenas um técnico qualificado e especializado tem autorização para retirar a tampa do computador e aceder a quaisquer componentes no interior do mesmo. Consulte as instruções de segurança para obter informações completas sobre precauções de segurança, procedimentos efectuados no interior do computador e protecção contra descargas electrostáticas.
-  **AVISO:** Antes de tocar em qualquer parte interior do computador, ligue-se à terra tocando numa superfície metálica não pintada, tal como o metal na parte posterior do computador. Enquanto trabalha, toque periodicamente numa superfície metálica não pintada para dissipar a electricidade estática, uma vez que esta pode danificar os componentes internos.
-  **AVISO:** Quando desligar um cabo, puxe pelo respectivo conector ou pela patilha e não pelo próprio cabo. Alguns dos cabos apresentam conectores com patilhas de bloqueio ou parafusos de orelhas os quais terá de libertar antes de desconectar o cabo. Ao desconectar os cabos, faça-o em alinhamento com a direcção de encaixe, para evitar dobrar os pinos de contacto. Ao conectar os cabos, certifique-se de que os conectores e portas estão correctamente orientados e alinhados.
-  **AVISO:** Para desligar um cabo de rede, desligue primeiro o cabo do computador e, em seguida, desligue o cabo do dispositivo de rede.



AVISO: Prima e ejecte quaisquer cartões instalados no leitor de cartões multimédia.

Ferramentas recomendadas

Os procedimentos descritos neste documento podem requerer as seguintes ferramentas:

- Chave de parafusos Philips
- Chave de parafusos plana
- Instrumento de plástico pontiagudo

Após efectuar qualquer procedimento no interior do computador



AVISO: Deixar parafusos soltos no interior do computador pode danificá-lo gravemente.

- 1 Volte a colocar todos os parafusos e certifique-se de que não existem parafusos soltos no interior do computador.
- 2 Ligue todos os dispositivos externos, periféricos e cabos que tenha retirado antes de trabalhar no computador.
- 3 Volte a colocar todos os cartões de multimédia, discos e outros componentes que tenha retirado antes de trabalhar no computador.
- 4 Ligue o computador e todos os dispositivos anexados às respectivas tomadas eléctricas.
- 5 Ligue o computador.

Retirar a tampa da base

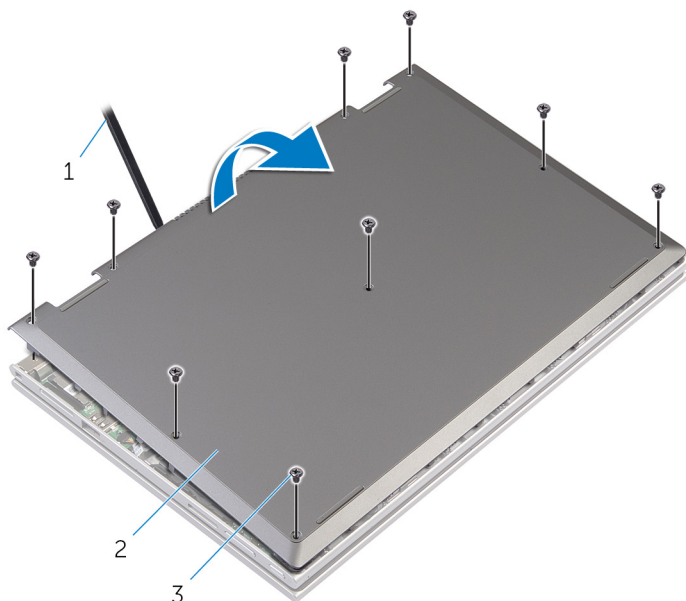


ADVERTÊNCIA: Antes de trabalhar no interior do computador, leia as informações de segurança que foram fornecidas com o mesmo e siga os passos em [Antes de trabalhar no interior do computador](#). Após trabalhar no interior do computador, siga as instruções em [Após trabalhar no interior do computador](#). Para obter mais informações sobre as melhores práticas de segurança, consulte a página principal da Conformidade Regulatória em dell.com/regulatory_compliance.

Procedimento

- 1 Feche o ecrã e volte o computador ao contrário.
- 2 Retire os parafusos que fixam a tampa da base à base do computador.

- 3** Utilizando um objecto de plástico pontiagudo, levante a tampa da base da base do computador.



1 instrumento de plástico pontiagudo

2 tampa da base

3 parafusos (9)

Voltar a colocar a tampa da base



ADVERTÊNCIA: Antes de trabalhar no interior do computador, leia as informações de segurança que foram fornecidas com o mesmo e siga os passos em [Antes de trabalhar no interior do computador](#). Após trabalhar no interior do computador, siga as instruções em [Após trabalhar no interior do computador](#). Para obter mais informações sobre as melhores práticas de segurança, consulte a página principal da Conformidade Regulatória em dell.com/regulatory_compliance.

Procedimento

- 1 Faça deslizar as patilhas da tampa da base para as ranhuras na base do computador e encaixe-a cuidadosamente no respectivo lugar.
- 2 Volte a colocar os parafusos que fixam a tampa da base à base do computador.

Retirar a bateria



ADVERTÊNCIA: Antes de trabalhar no interior do computador, leia as informações de segurança que foram fornecidas com o mesmo e siga os passos em [Antes de trabalhar no interior do computador](#). Após trabalhar no interior do computador, siga as instruções em [Após trabalhar no interior do computador](#). Para obter mais informações sobre as melhores práticas de segurança, consulte a página principal da Conformidade Regulatória em dell.com/regulatory_compliance.

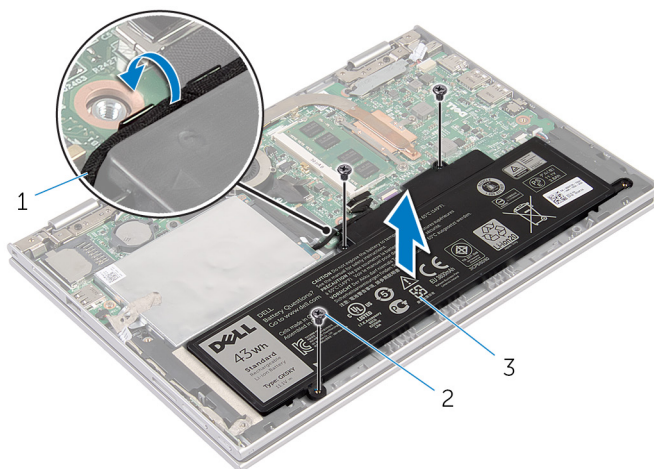
Pré-requisitos

Retire a [tampa da base](#).

Procedimento

- 1 Retire os parafusos que fixam a bateria ao conjunto do apoio para as mãos e teclado.
- 2 Retire o cabo da unidade de disco rígido a partir das guias de encaminhamento na bateria.

- 3** Levante a bateria do conjunto do apoio para as mãos e teclado.



- 1 cabo da unidade de disco rígido 2 parafusos (3)
3 bateria

- 4** Vire o computador ao contrário.
5 Prima e mantenha premido o botão de energia durante 5 segundos para ligar a placa de sistema à terra.

Voltar a colocar a bateria



ADVERTÊNCIA: Antes de trabalhar no interior do computador, leia as informações de segurança que foram fornecidas com o mesmo e siga os passos em [Antes de trabalhar no interior do computador](#). Após trabalhar no interior do computador, siga as instruções em [Após trabalhar no interior do computador](#). Para obter mais informações sobre as melhores práticas de segurança, consulte a página principal da Conformidade Regulatória em dell.com/regulatory_compliance.

Procedimento

- 1 Alinhe os orifícios dos parafusos na bateria com os orifícios dos parafusos no conjunto do apoio para as mãos e teclado, e coloque a bateria no conjunto do apoio para as mãos e teclado.
- 2 Encaminhe o cabo da unidade de disco rígido através das guias de encaminhamento na bateria.
- 3 Volte a colocar os parafusos que fixam a bateria ao conjunto do apoio para as mãos e teclado.

Pós-requisitos

Volte a colocar a [tampa da base](#).

Retirar o módulo de memória



ADVERTÊNCIA: Antes de trabalhar no interior do computador, leia as informações de segurança que foram fornecidas com o mesmo e siga os passos em [Antes de trabalhar no interior do computador](#). Após trabalhar no interior do computador, siga as instruções em [Após trabalhar no interior do computador](#). Para obter mais informações sobre as melhores práticas de segurança, consulte a página principal da Conformidade Regulatória em dell.com/regulatory_compliance.

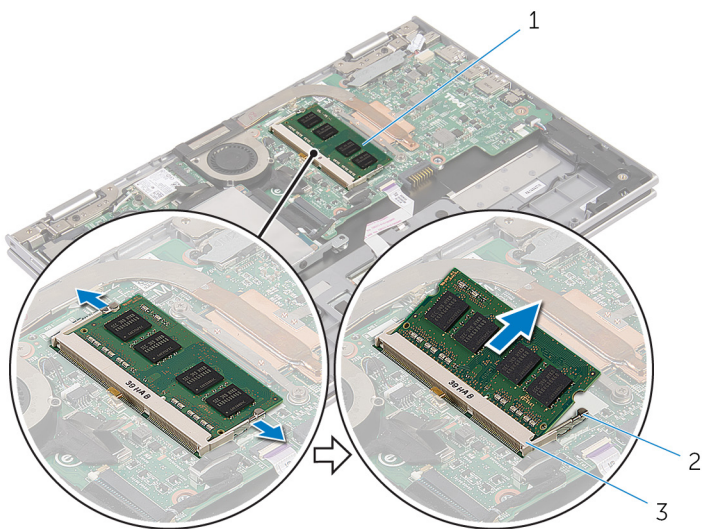
Pré-requisitos

- 1 Retire a [tampa da base](#).
- 2 Retire a [bateria](#).

Procedimento

- 1 Utilize as pontas dos dedos para abrir cuidadosamente os ganchos de fixação em cada uma das extremidades do encaixe do módulo de memória até que ele fique visível.

2 Retire o módulo de memória do respectivo encaixe.



1 módulo de memória

2 grampos de segurança (2)

3 encaixe do módulo de memória

Voltar a colocar o módulo de memória




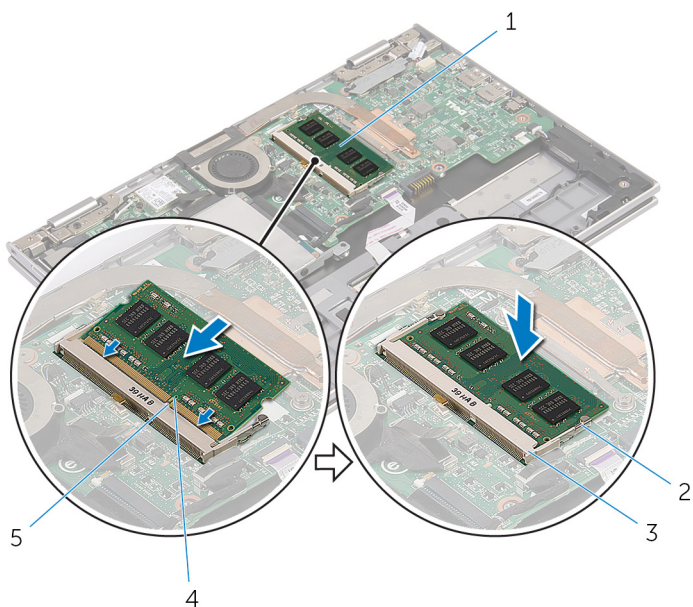
ADVERTÊNCIA: Antes de trabalhar no interior do computador, leia as informações de segurança que foram fornecidas com o mesmo e siga os passos em [Antes de trabalhar no interior do computador](#). Após trabalhar no interior do computador, siga as instruções em [Após trabalhar no interior do computador](#). Para obter mais informações sobre as melhores práticas de segurança, consulte a página principal da Conformidade Regulatória em dell.com/regulatory_compliance.

Procedimento

- 1 Alinhe o entalhe no módulo de memória com a patilha da ranhura do módulo de memória.

- 2 Deslize firmemente, em ângulo, o módulo de memória para dentro da ranhura e prima-o até ele encaixar no lugar.

 **NOTA:** Se não ouvir um estalido, retire o módulo de memória e volte a instalá-lo.






- | | | | |
|---|------------------------------|---|--------------------------|
| 1 | módulo de memória | 2 | grampos de segurança (2) |
| 3 | encaixe do módulo de memória | 4 | entalhe |
| 5 | patilha | | |

Pós-requisitos

- 1 Volte a colocar a [bateria](#).
- 2 Volte a colocar a [tampa da base](#).

Retirar a unidade de disco rígido

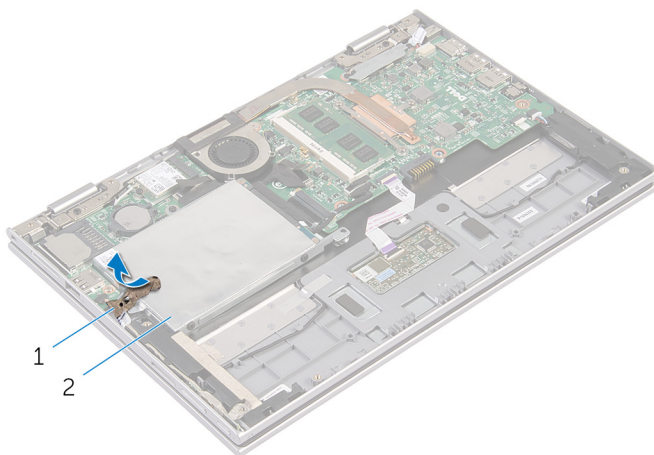
-  **ADVERTÊNCIA:** Antes de trabalhar no interior do computador, leia as informações de segurança que foram fornecidas com o mesmo e siga os passos em [Antes de trabalhar no interior do computador](#). Após trabalhar no interior do computador, siga as instruções em [Após trabalhar no interior do computador](#). Para obter mais informações sobre as melhores práticas de segurança, consulte a página principal da Conformidade Regulatória em dell.com/regulatory_compliance.
-  **AVISO:** As unidades de disco rígido são frágeis. Tenha muito cuidado quando manusear a unidade de disco rígido.
-  **AVISO:** Para evitar perda de dados, não retire a unidade de disco rígido enquanto o computador estiver em estado de suspensão ou ligado.

Pré-requisitos

- 1 Retire a [tampa da base](#).
- 2 Retire a [bateria](#).

Procedimento

- 1 Retire a fita adesiva do conjunto da unidade de disco rígido.

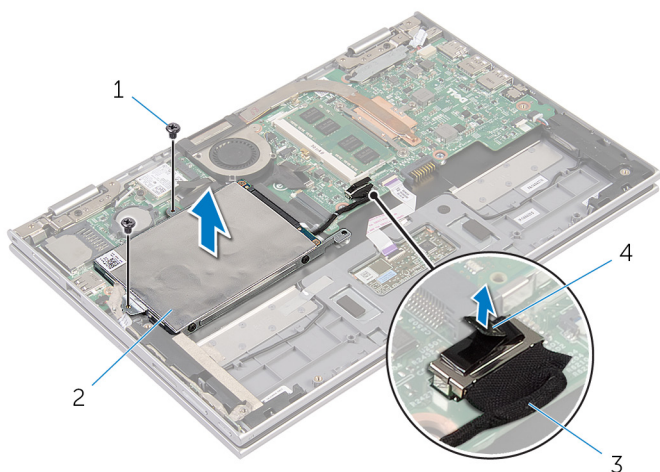


1 fita adesiva

2 conjunto da unidade de disco rígido

- 2 Retire os parafusos que fixam o conjunto da unidade de disco rígido ao conjunto do apoio para as mãos e teclado.
- 3 Utilizando a patilha, desligue o cabo da unidade de disco rígido da placa de sistema.

- 4** Levante o conjunto da unidade de disco rígido juntamente com o respectivo cabo do conjunto do apoio para as mãos e teclado.



1 parafusos (2)

2 conjunto da unidade de disco rígido

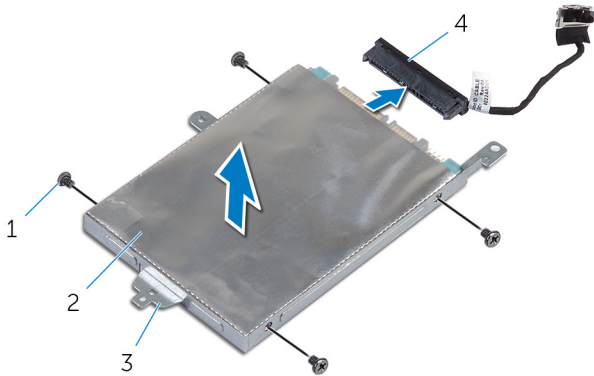
3 cabo da unidade de disco rígido

4 patilha de abrir rígido

- 5** Desligue o intercalador da unidade de disco rígido.

- 6** Retire os parafusos que fixam o suporte da unidade de disco rígido à unidade.

7 Levante o suporte da unidade de disco rígido da respectiva unidade.



1 parafusos (4)

2 unidade de disco rígido

3 suporte da unidade de disco
rígido

4 intercalador

Voltar a colocar a unidade de disco rígido



ADVERTÊNCIA: Antes de trabalhar no interior do computador, leia as informações de segurança que foram fornecidas com o mesmo e siga os passos em [Antes de trabalhar no interior do computador](#). Após trabalhar no interior do computador, siga as instruções em [Após trabalhar no interior do computador](#). Para obter mais informações sobre as melhores práticas de segurança, consulte a página principal da Conformidade Regulatória em dell.com/regulatory_compliance.



AVISO: As unidades de disco rígido são frágeis. Tenha muito cuidado quando manusear a unidade de disco rígido.


Procedimento


- 1 Alinhe os orifícios dos parafusos na unidade de disco rígido com os orifícios dos parafusos do suporte da unidade.
- 2 Volte a colocar os parafusos que fixam o suporte da unidade de disco rígido à respectiva unidade.
- 3 Ligue o intercalador à unidade de disco rígido.
- 4 Alinhe os orifícios dos parafusos no conjunto da unidade de disco rígido com os orifícios dos parafusos no conjunto do apoio para a mão e teclado.
- 5 Volte a colocar os parafusos que fixam o conjunto da unidade de disco rígido ao conjunto do apoio para as mãos e teclado.
- 6 Ligue o cabo da unidade de disco rígido à placa de sistema.
- 7 Coloque a fita adesiva no conjunto da unidade de disco rígido.

Pós-requisitos

- 1 Volte a colocar a [bateria](#).
- 2 Volte a colocar a [tampa da base](#).

Retirar a bateria de célula tipo moeda

 **ADVERTÊNCIA:** Antes de trabalhar no interior do computador, leia as informações de segurança que foram fornecidas com o mesmo e siga os passos em [Antes de trabalhar no interior do computador](#). Após trabalhar no interior do computador, siga as instruções em [Após trabalhar no interior do computador](#). Para obter mais informações sobre as melhores práticas de segurança, consulte a página principal da Conformidade Regulatória em dell.com/regulatory_compliance.

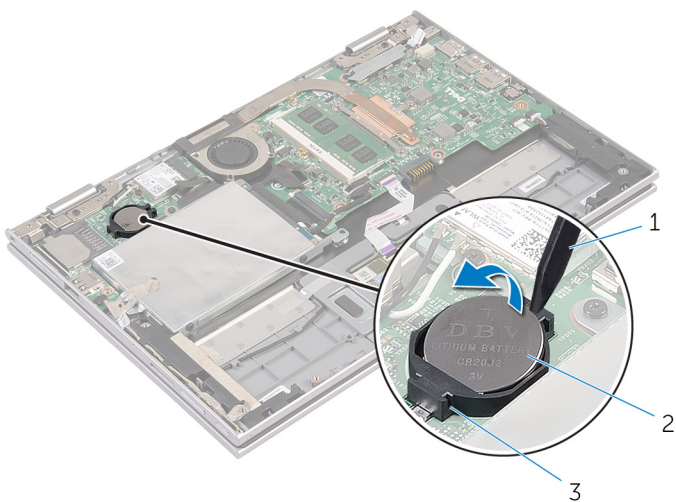
 **AVISO:** A remoção da pilha tipo moeda irá repor as definições originais do BIOS. Recomenda-se que anote as definições do BIOS antes de proceder à remoção da pilha tipo moeda.

Pré-requisitos

- 1 Retire a [tampa da base](#).
- 2 Retire a [bateria](#).

Procedimento

Utilize um instrumento de plástico pontiagudo para retirar a bateria de célula tipo moeda do respectivo encaixe na placa de sistema.



1 instrumento de plástico pontiagudo

2 bateria de célula tipo moeda

3 encaixe da bateria

Voltar a colocar a bateria de célula tipo moeda



ADVERTÊNCIA: Antes de trabalhar no interior do computador, leia as informações de segurança que foram fornecidas com o mesmo e siga os passos em [Antes de trabalhar no interior do computador](#). Após trabalhar no interior do computador, siga as instruções em [Após trabalhar no interior do computador](#). Para obter mais informações sobre as melhores práticas de segurança, consulte a página principal da Conformidade Regulatória em dell.com/regulatory_compliance.

Procedimento

Com o lado positivo voltado para cima, coloque a pilha tipo moeda no respectivo encaixe na placa de sistema.

Pós-requisitos

- 1 Volte a colocar a [bateria](#).
- 2 Volte a colocar a [tampa da base](#).

Retirar a placa sem fios



ADVERTÊNCIA: Antes de trabalhar no interior do computador, leia as informações de segurança que foram fornecidas com o mesmo e siga os passos em [Antes de trabalhar no interior do computador](#). Após trabalhar no interior do computador, siga as instruções em [Após trabalhar no interior do computador](#). Para obter mais informações sobre as melhores práticas de segurança, consulte a página principal da Conformidade Regulatória em dell.com/regulatory_compliance.

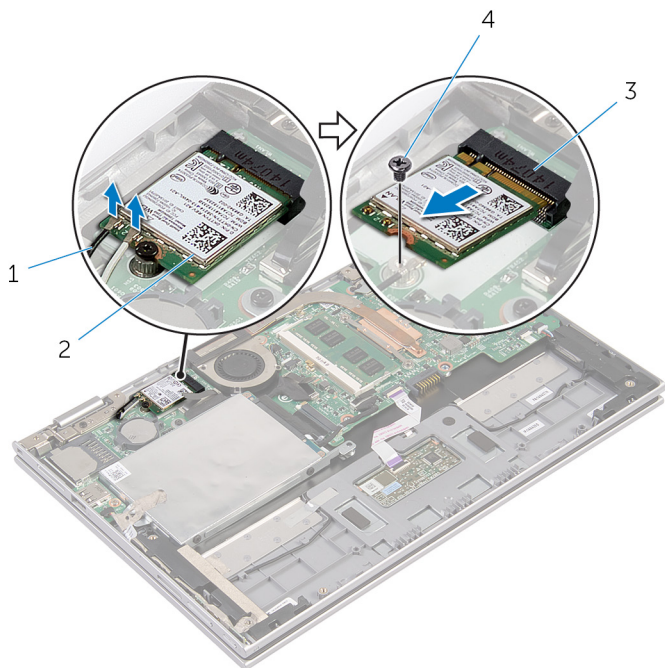
Pré-requisitos

- 1 Retire a [tampa da base](#).
- 2 Retire a [bateria](#).

Procedimento

- 1 Desligue os cabos da antena da placa sem fios.
- 2 Retire o parafuso que fixa a placa sem fios à placa de sistema.

- 3** Deslize a placa sem fios do encaixe da respectiva placa na placa de sistema.




1 cabos de antena (2)

2 placa sem fios


3 ranhura da placa sem fios

4 parafuso

Voltar a colocar a placa sem fios

 **ADVERTÊNCIA:** Antes de trabalhar no interior do computador, leia as informações de segurança que foram fornecidas com o mesmo e siga os passos em [Antes de trabalhar no interior do computador](#). Após trabalhar no interior do computador, siga as instruções em [Após trabalhar no interior do computador](#). Para obter mais informações sobre as melhores práticas de segurança, consulte a página principal da Conformidade Regulatória em dell.com/regulatory_compliance.

Procedimento

 **AVISO:** Para evitar causar danos na placa sem fios, não coloque cabos sob a mesma.

- 1 Alinhe o entalhe na placa sem fios com a patilha na respectiva ranhura na placa de sistema.
- 2 Insira, em ângulo, a placa sem fios na respectiva ranhura.
- 3 Alinhe o orifício do parafuso da placa sem fios com o orifício na placa de sistema.
- 4 Volte a colocar o parafuso que fixa a placa sem fios à placa de sistema.
- 5 Ligue os cabos da antena à placa sem fios.

A tabela seguinte apresenta o esquema de cores dos cabos de antena para a placa sem fios suportada pelo computador.

Conectores na placa sem fios	Cor do cabo de antena
Principal (triângulo branco)	branco
Auxiliar (triângulo preto)	preto

Pós-requisitos

- 1 Volte a colocar a [bateria](#).
- 2 Volte a colocar a [tampa da base](#).

Retirar a placa dos botões de volume e de alimentação



ADVERTÊNCIA: Antes de trabalhar no interior do computador, leia as informações de segurança que foram fornecidas com o mesmo e siga os passos em [Antes de trabalhar no interior do computador](#). Após trabalhar no interior do computador, siga as instruções em [Após trabalhar no interior do computador](#). Para obter mais informações sobre as melhores práticas de segurança, consulte a página principal da Conformidade Regulatória em dell.com/regulatory_compliance.

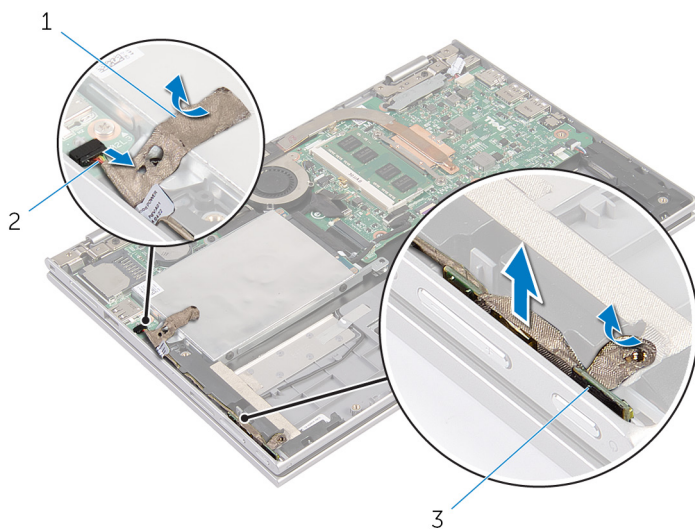
Pré-requisitos

- 1 Retire a [tampa da base](#).
- 2 Retire a [bateria](#).

Procedimento

- 1 Retire a fita adesiva do conjunto da unidade de disco rígido.
- 2 Desligue o cabo da placa dos botões de energia e volume da placa de sistema.
- 3 Retire o cabo da placa dos botões de energia e volume a partir da guias de encaminhamento no altifalante.
- 4 Retire a fita adesiva do altifalante.

- 5 Levante a placa dos botões de energia e volume, juntamente com o respectivo cabo, e retire o conjunto do apoio para as mãos e teclado.



1 fitas adesivas (2)

2 cabo da placa dos botões de energia e volume

3 placa dos botões de energia e volume

Voltar a colocar a placa dos botões de volume e de alimentação



ADVERTÊNCIA: Antes de trabalhar no interior do computador, leia as informações de segurança que foram fornecidas com o mesmo e siga os passos em [Antes de trabalhar no interior do computador](#). Após trabalhar no interior do computador, siga as instruções em [Após trabalhar no interior do computador](#). Para obter mais informações sobre as melhores práticas de segurança, consulte a página principal da Conformidade Regulatória em dell.com/regulatory_compliance.

Procedimento

- 1 Coloque a placa dos botões de energia e volume no encaixe no conjunto do apoio para as mãos e teclado.
- 2 Coloque a fita adesiva no altifalante.
- 3 Encaminhe o cabo da placa dos botões de energia e volume através das guias de encaminhamento no altifalante.
- 4 Ligue o cabo da placa dos botões de energia e volume à placa de sistema.
- 5 Coloque a fita adesiva no conjunto da unidade de disco rígido.

Pós-requisitos

- 1 Volte a colocar a [bateria](#).
- 2 Volte a colocar a [tampa da base](#).

Retirar os altifalantes



ADVERTÊNCIA: Antes de trabalhar no interior do computador, leia as informações de segurança que foram fornecidas com o mesmo e siga os passos em [Antes de trabalhar no interior do computador](#). Após trabalhar no interior do computador, siga as instruções em [Após trabalhar no interior do computador](#). Para obter mais informações sobre as melhores práticas de segurança, consulte a página principal da Conformidade Regulatória em dell.com/regulatory_compliance.

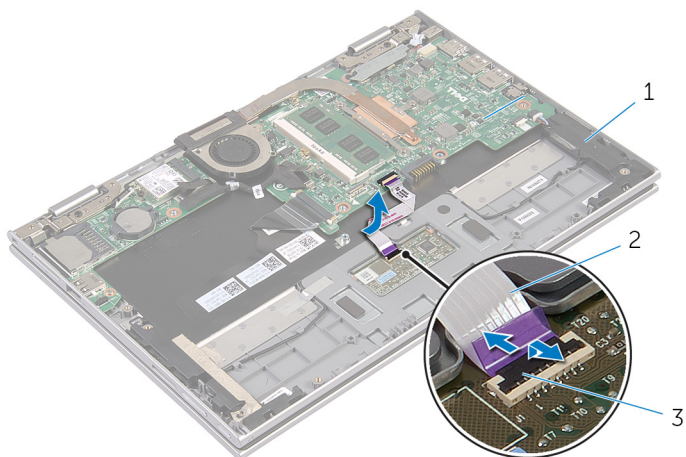
Pré-requisitos

- 1 Retire a [tampa da base](#).
- 2 Retire a [bateria](#).
- 3 Siga o procedimento do passo 1 ao passo 4 em "Retirar a [Unidade de disco rígido](#)".
- 4 Siga o procedimento do passo 2 ao passo 5 em "Retirar a [Placa dos botões de energia e volume](#)".

Procedimento

- 1 Levante o trinco do conector e desligue o cabo do painel tátil do conector

2 Retire o cabo do painel táctil do Mylar.

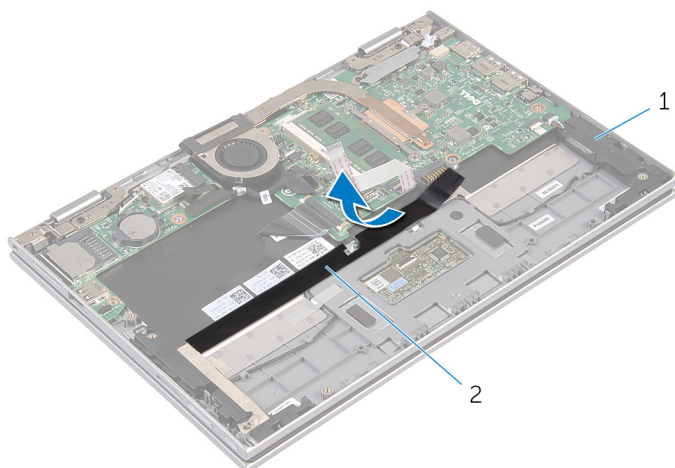


1 altifalantes (2)

2 cabo do painel táctil

3 trinco do conector

3 Retire o Mylar do conjunto do apoio para as mãos e teclado para aceder ao cabo do altifalante.

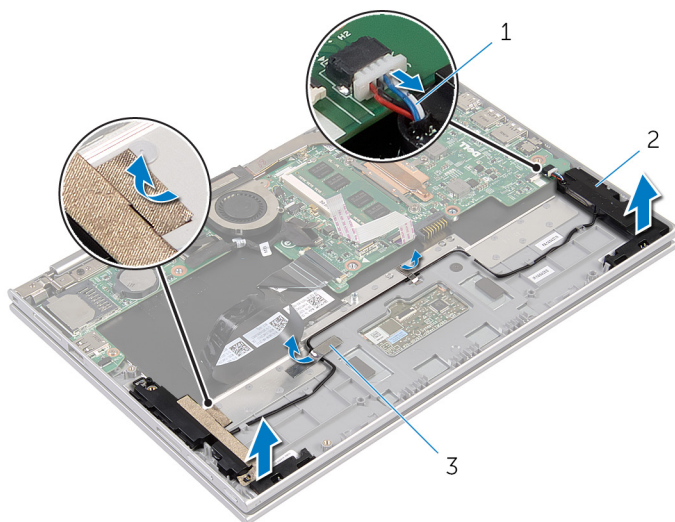


1 altifalantes (2)

2 Mylar

4 Desligue o cabo do altifalante da placa de sistema.

- 5 Retire as fitas metálicas que fixam o cabo do altifalante ao conjunto do apoio para as mãos e teclado.
- 6 Retire o cabo do altifalante das guias de encaminhamento no conjunto do apoio para as mãos e teclado.
- 7 Retire a fita adesiva que fixa o altifalante ao conjunto do apoio para as mãos e teclado.
- 8 Solte os altifalantes dos postos de alinhamento e levante-os juntamente com o respectivo cabo do conjunto do apoio para as mãos e teclado.



1 cabo dos altifalantes

2 altifalantes (2)

3 fitas metálicas (2)

Voltar a colocar os altifalantes



ADVERTÊNCIA: Antes de trabalhar no interior do computador, leia as informações de segurança que foram fornecidas com o mesmo e siga os passos em [Antes de trabalhar no interior do computador](#). Após trabalhar no interior do computador, siga as instruções em [Após trabalhar no interior do computador](#). Para obter mais informações sobre as melhores práticas de segurança, consulte a página principal da Conformidade Regulatória em dell.com/regulatory_compliance.

Procedimento

- 1 Utilizando os postos de alinhamento no conjunto do apoio para as mãos e teclado, coloque os altifalantes no conjunto.
- 2 Coloque a fita adesiva que fixa o altifalante ao conjunto do apoio para as mãos e teclado.
- 3 Encaminhe o cabo do altifalante através das guias de encaminhamento no conjunto do apoio para as mãos e teclado.
- 4 Coloque as fitas metálicas que fixam o cabo do altifalante ao conjunto do apoio para as mãos e teclado.
- 5 Ligue o cabo do altifalante à placa de sistema.
- 6 Coloque o Mylar no conjunto do apoio para as mãos e teclado.
- 7 Coloque o cabo do painel táctil no Mylar.
- 8 Faça deslizar o cabo do painel táctil para o conector no painel táctil e prima o respectivo trinco para fixar o cabo.

Pós-requisitos

- 1 Siga o procedimento do passo 4 ao passo 7 em "Voltar a colocar a [Unidade de disco rígido](#)".
- 2 Siga o procedimento do passo 1 ao passo 4 em "Voltar a colocar a [Placa dos botões de energia e volume](#)".
- 3 Volte a colocar a [bateria](#).
- 4 Volte a colocar a [tampa da base](#).

Retirar o painel táctil



ADVERTÊNCIA: Antes de trabalhar no interior do computador, leia as informações de segurança que foram fornecidas com o mesmo e siga os passos em [Antes de trabalhar no interior do computador](#). Após trabalhar no interior do computador, siga as instruções em [Após trabalhar no interior do computador](#). Para obter mais informações sobre as melhores práticas de segurança, consulte a página principal da Conformidade Regulatória em dell.com/regulatory_compliance.

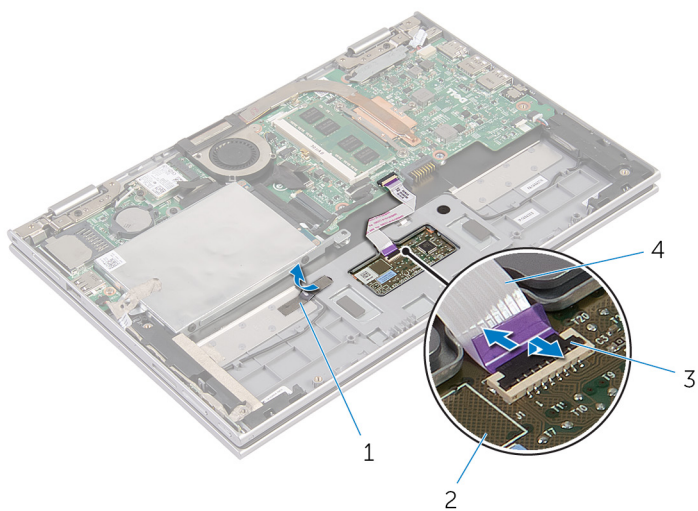
Pré-requisitos

- 1 Retire a [tampa da base](#).
- 2 Retire a [bateria](#).

Procedimento

- 1 Retire a fita metálica que fixa o cabo do altifalante ao conjunto do apoio para as mãos e teclado.

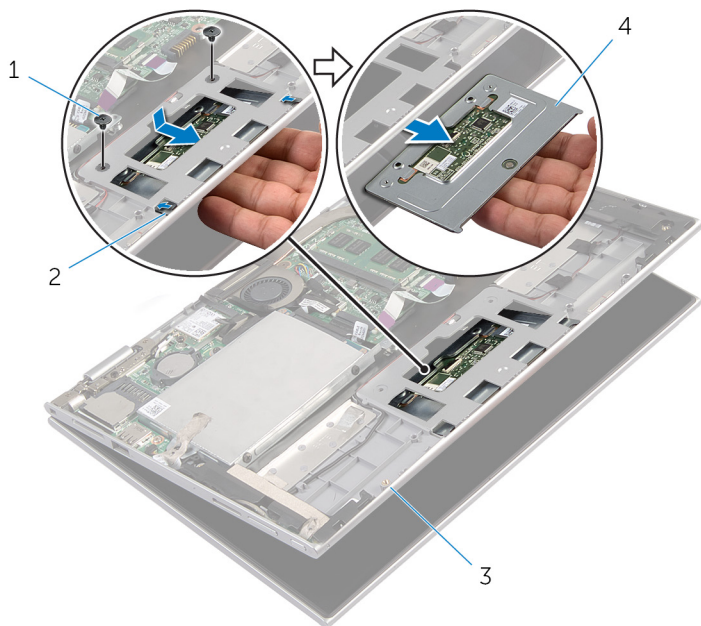
- 2 Levante o trinco do conector e desligue o cabo do painel tátil do teclado



- | | | | |
|---|--------------------|---|----------------------|
| 1 | fita metálica | 2 | painel tátil |
| 3 | trinco do conector | 4 | cabo do painel tátil |

- 3 Retire os parafusos que fixam o painel tátil ao conjunto do apoio para as mãos e teclado.
- 4 Levante o conjunto do apoio para as mãos e teclado para soltar o painel tátil das ranhuras no conjunto.

5 Deslize e retire o painel tátil do computador.



1 parafusos (2)

2 ranhuras (2)

3 conjunto do apoio para as
mãos e teclado

4 painel tátil

Voltar a colocar o painel táctil



ADVERTÊNCIA: Antes de trabalhar no interior do computador, leia as informações de segurança que foram fornecidas com o mesmo e siga os passos em [Antes de trabalhar no interior do computador](#). Após trabalhar no interior do computador, siga as instruções em [Após trabalhar no interior do computador](#). Para obter mais informações sobre as melhores práticas de segurança, consulte a página principal da Conformidade Regulatória em dell.com/regulatory_compliance.

Procedimento

- 1 Deslize as patilhas no painel táctil para as ranhuras no conjunto o apoio para as mãos e teclado.
- 2 Alinhe os orifícios dos parafusos no painel táctil com os orifícios dos parafusos no conjunto do apoio para as mãos e teclado.
- 3 Volte a colocar os parafusos que fixam o painel táctil ao conjunto do apoio para as mãos e teclado.
- 4 Deslize o cabo do painel táctil para o respectivo conector e prima o trinco para fixar o cabo.
- 5 Coloque a fita metálica que fixa o cabo do altifalante ao conjunto do apoio para as mãos e teclado.

Pós-requisitos

- 1 Volte a colocar a [bateria](#).
- 2 Volte a colocar a [tampa da base](#).

Retirar o conjunto da ventoinha e dissipador de calor do processador



ADVERTÊNCIA: Antes de trabalhar no interior do computador, leia as informações de segurança que foram fornecidas com o mesmo e siga os passos em [Antes de trabalhar no interior do computador](#). Após trabalhar no interior do computador, siga as instruções em [Após trabalhar no interior do computador](#). Para obter mais informações sobre as melhores práticas de segurança, consulte a página principal da Conformidade Regulatória em dell.com/regulatory_compliance.



ADVERTÊNCIA: O dissipador de calor poderá ficar quente durante o funcionamento normal. Deixe o dissipador de calor arrefecer devidamente antes de lhe tocar.



AVISO: Para garantir um arrefecimento máximo do processador, não toque nas áreas de transferência de calor no dissipador de calor. Os óleos na sua pele podem reduzir a capacidade de transferência de calor da massa térmica.

Pré-requisitos

- 1 Retire a [tampa da base](#).
- 2 Retire a [bateria](#).

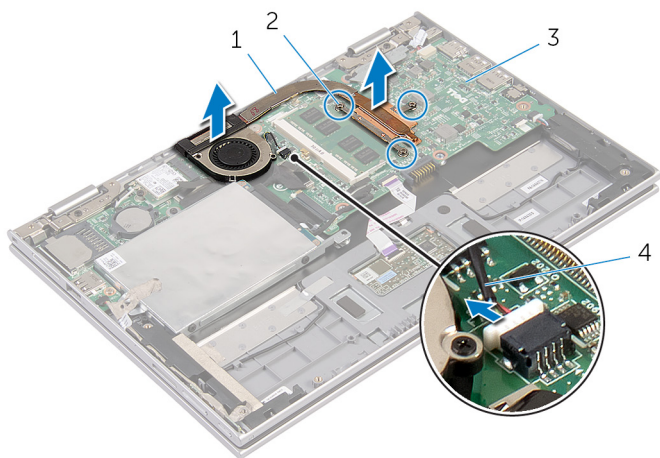
Procedimento



NOTA: O aspecto do dissipador de calor e o número de parafusos poderá ser diferente se tiver adquirido o computador com uma placa de gráficos integrada.

- 1 Desligue o cabo da ventoinha da placa de sistema.
- 2 Por ordem sequencial (indicada no dissipador de calor do processador), desaperte os parafusos integrados que fixam o conjunto do ventilador e dissipador de calor do processador à placa de sistema.

- 3** Levante o conjunto do ventilador e dissipador de calor do processador e retire-o da placa de sistema.



- | | | | |
|---|--|---|--------------------------|
| 1 | conjunto da ventoinha e dissipador de calor do processador | 2 | parafusos integrados (3) |
| 3 | placa de sistema | 4 | cabo do ventilador |

Voltar a colocar o conjunto da ventoinha e dissipador de calor do processador



ADVERTÊNCIA: Antes de trabalhar no interior do computador, leia as informações de segurança que foram fornecidas com o mesmo e siga os passos em [Antes de trabalhar no interior do computador](#). Após trabalhar no interior do computador, siga as instruções em [Após trabalhar no interior do computador](#). Para obter mais informações sobre as melhores práticas de segurança, consulte a página principal da Conformidade Regulatória em dell.com/regulatory_compliance.

Procedimento

- 1 Por ordem sequencial (indicada no dissipador de calor do processador), aperte os parafusos integrados que fixam o conjunto do ventilador e dissipador de calor do processador à placa de sistema.
- 2 Ligue o cabo da ventoinha à placa de sistema.

Pós-requisitos

- 1 Volte a colocar a [bateria](#).
- 2 Volte a colocar a [tampa da base](#).

Retirar a porta do adaptador de alimentação



ADVERTÊNCIA: Antes de trabalhar no interior do computador, leia as informações de segurança que foram fornecidas com o mesmo e siga os passos em [Antes de trabalhar no interior do computador](#). Após trabalhar no interior do computador, siga as instruções em [Após trabalhar no interior do computador](#). Para obter mais informações sobre as melhores práticas de segurança, consulte a página principal da Conformidade Regulatória em dell.com/regulatory_compliance.

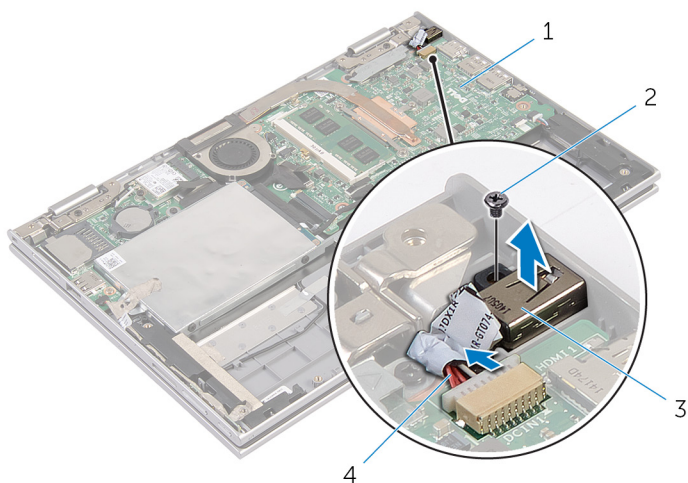
Pré-requisitos

- 1 Retire a [tampa da base](#).
- 2 Retire a [bateria](#).

Procedimento

- 1 Retire o parafuso que fixa a porta do adaptador de energia ao conjunto do apoio para as mãos e teclado.
- 2 Retire o cabo da porta do adaptador de alimentação da placa de sistema.

- 3** Levante e remova a porta do adaptador de energia, juntamente com o cabo, do conjunto do apoio para as mãos e teclado.



1 placa de sistema

2 parafuso

3 porta do adaptador de
alimentação

4 cabo da porta do
adaptador de alimentação

Voltar a colocar a porta do adaptador de alimentação



ADVERTÊNCIA: Antes de trabalhar no interior do computador, leia as informações de segurança que foram fornecidas com o mesmo e siga os passos em [Antes de trabalhar no interior do computador](#). Após trabalhar no interior do computador, siga as instruções em [Após trabalhar no interior do computador](#). Para obter mais informações sobre as melhores práticas de segurança, consulte a página principal da Conformidade Regulatória em dell.com/regulatory_compliance.

Procedimento

- 1 Coloque a porta do adaptador de energia na ranhura no conjunto do apoio para as mãos e teclado.
- 2 Alinhe o orifício do parafuso na porta do adaptador de energia com o orifício do parafuso no conjunto do apoio para as mãos e teclado.
- 3 Volte a colocar o parafuso que fixa a porta do adaptador de energia ao conjunto do apoio para as mãos e teclado.
- 4 Ligue o cabo da porta do adaptador de alimentação à placa de sistema.

Pós-requisitos

- 1 Volte a colocar a [bateria](#).
- 2 Volte a colocar a [tampa da base](#).

Retirar a placa de E/S



ADVERTÊNCIA: Antes de trabalhar no interior do computador, leia as informações de segurança que foram fornecidas com o mesmo e siga os passos em [Antes de trabalhar no interior do computador](#). Após trabalhar no interior do computador, siga as instruções em [Após trabalhar no interior do computador](#). Para obter mais informações sobre as melhores práticas de segurança, consulte a página principal da Conformidade Regulatória em dell.com/regulatory_compliance.

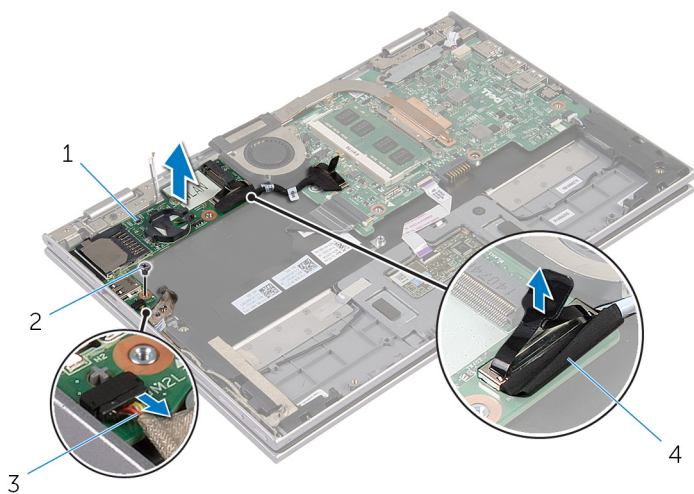
Pré-requisitos

- 1 Retire a [tampa da base](#).
- 2 Retire a [bateria](#).
- 3 Retire a [unidade de disco rígido](#).
- 4 Retire a [placa sem fios](#).
- 5 Retire a [bateria de célula tipo moeda](#).

Procedimento

- 1 Desligue o cabo da placa de E/S da respectiva placa.
- 2 Desligue o cabo da placa dos botões de energia e volume da placa de E/S.
- 3 Retire o parafuso que fixa a placa de E/S ao conjunto do apoio para as mãos e teclado.

- 4 Levante e retire a placa de E/S do conjunto do apoio para as mãos e teclado.



1 placa de E/S

2 parafuso

3 cabo da placa dos botões de energia e volume

4 cabo da placa de E/S

Voltar a colocar a placa de E/S



ADVERTÊNCIA: Antes de trabalhar no interior do computador, leia as informações de segurança que foram fornecidas com o mesmo e siga os passos em [Antes de trabalhar no interior do computador](#). Após trabalhar no interior do computador, siga as instruções em [Após trabalhar no interior do computador](#). Para obter mais informações sobre as melhores práticas de segurança, consulte a página principal da Conformidade Regulatória em dell.com/regulatory_compliance.


Procedimento


- 1 Utilizando os postes de alinhamento, coloque a placa de E/S no conjunto do apoio para as mãos e teclado.
- 2 Alinhe o orifício do parafuso na placa de E/S com o orifício do parafuso no conjunto do apoio para as mãos e teclado.
- 3 Volte a colocar o parafuso que fixa a placa de E/S ao conjunto do apoio para as mãos e teclado.
- 4 Ligue o cabo da placa dos botões de energia e volume à placa de E/S.
- 5 Ligue o cabo da placa de E/S à respectiva placa.


Pós-requisitos


- 1 Volte a colocar a [bateria de célula tipo moeda](#).
- 2 Volte a colocar a [placa sem fios](#).
- 3 Volte a colocar a [unidade de disco rígido](#).
- 4 Volte a colocar a [bateria](#).
- 5 Volte a colocar a [tampa da base](#).

Retirar a placa de sistema

 **ADVERTÊNCIA:** Antes de trabalhar no interior do computador, leia as informações de segurança que foram fornecidas com o mesmo e siga os passos em [Antes de trabalhar no interior do computador](#). Após trabalhar no interior do computador, siga as instruções em [Após trabalhar no interior do computador](#). Para obter mais informações sobre as melhores práticas de segurança, consulte a página principal da Conformidade Regulatória em dell.com/regulatory_compliance.

 **NOTA:** A Etiqueta de serviço do computador encontra-se na placa de sistema. Necessita de introduzir a Etiqueta de serviço no programa de configuração do BIOS depois de voltar a colocar a placa de sistema.

 **NOTA:** A substituição da placa de sistema remove quaisquer alterações que tenha efectuado ao BIOS através do programa de configuração do BIOS. As alterações terão de ser novamente efectuadas depois de substituir a placa de sistema.

 **NOTA:** Antes de desligar os cabos da placa de sistema, anote a localização dos conectores, de modo a poder voltar a ligá-los correctamente depois de voltar a colocar a placa de sistema.

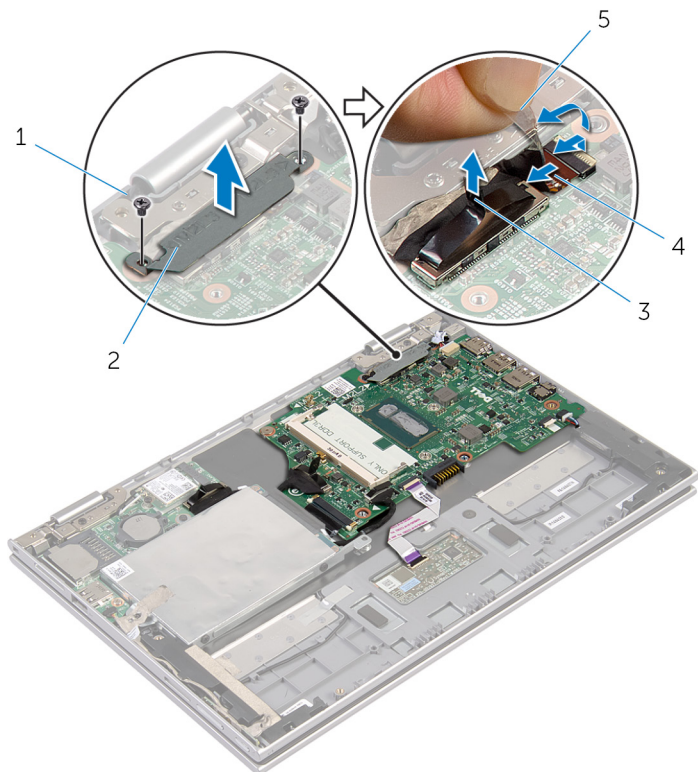
Pré-requisitos

- 1 Retire a [tampa da base](#).
- 2 Retire a [bateria](#).
- 3 Retire o [módulo de memória](#).
- 4 Retire o [conjunto da ventoinha e dissipador de calor do processador](#).

Procedimento

- 1 Retire os parafusos que fixam o suporte do cabo do ecrã à placa de sistema e retire-o da placa.
- 2 Utilizando a patilha, desligue o cabo do ecrã da placa de sistema.
- 3 Retire a fita adesiva no conector da placa dos botões do Windows para aceder ao cabo da respectiva placa.

- 4** Levante o trinco do conector e desligue o cabo da placa dos botões do Windows da placa de sistema.



1 parafusos (2)

3 cabo do ecrã

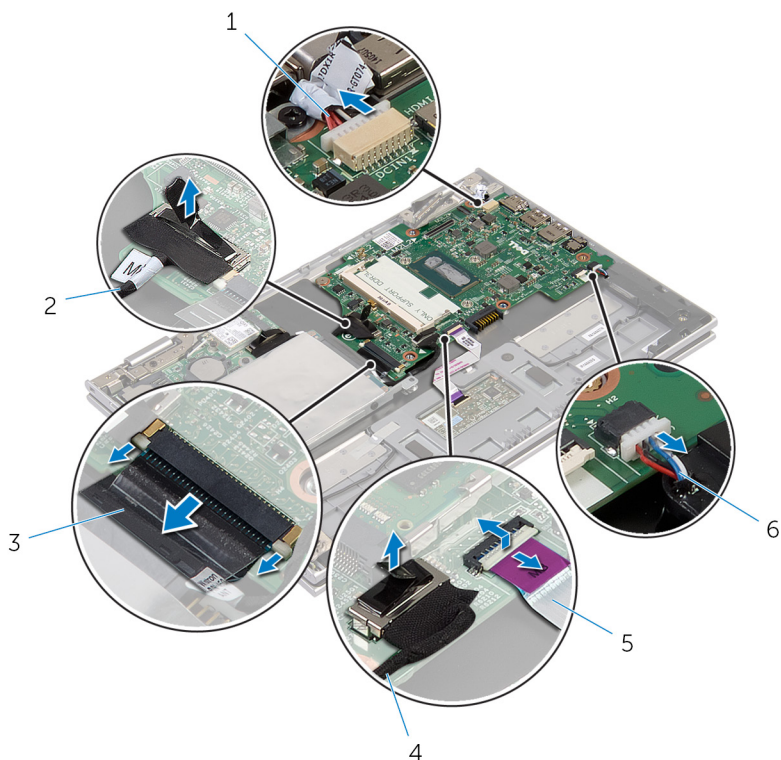
5 fita adesiva

2 suporte do cabo do ecrã

4 cabo da placa dos botões do Windows

- 5** Utilizando a patilha, desligue o cabo da placa de E/S e o cabo da unidade de disco rígido da placa de sistema.
- 6** Levante os trincos do conector e desligue o cabo do teclado da placa de sistema.
- 7** Levante o trinco do conector e desligue o cabo do painel táctil da placa de sistema.

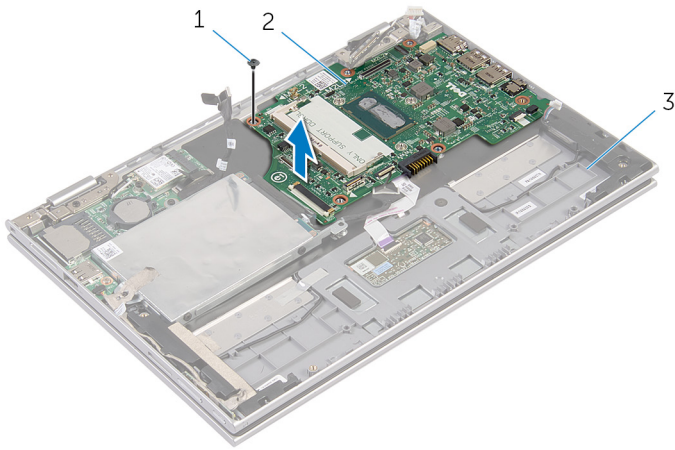
- 8** Desligue o cabo do altifalante e o cabo da porta do adaptador de energia da placa de sistema.



- | | | | |
|---|---|---|---------------------------------|
| 1 | cabo da porta do adaptador de alimentação | 2 | cabo da placa de E/S |
| 3 | cabo do teclado | 4 | cabo da unidade de disco rígido |
| 5 | cabo do painel tátil | 6 | cabo dos altifalantes |

- 9** Retire o parafuso que fixa a placa de sistema ao conjunto do apoio para as mãos e teclado.

10 Levante e retire a placa de sistema do conjunto do apoio para as mãos e teclado.



1 parafuso

2 placa de sistema

3 conjunto do apoio para as
mãos e teclado

Voltar a colocar a placa de sistema



ADVERTÊNCIA: Antes de trabalhar no interior do computador, leia as informações de segurança que foram fornecidas com o mesmo e siga os passos em [Antes de trabalhar no interior do computador](#). Após trabalhar no interior do computador, siga as instruções em [Após trabalhar no interior do computador](#). Para obter mais informações sobre as melhores práticas de segurança, consulte a página principal da Conformidade Regulatória em dell.com/regulatory_compliance.



NOTA: A Etiqueta de serviço do computador encontra-se na placa de sistema. Necessita de introduzir a Etiqueta de serviço no programa de configuração do BIOS depois de voltar a colocar a placa de sistema.

Procedimento

- 1 Alinhe os orifícios dos parafusos na placa de sistema com os orifícios dos parafusos no conjunto do apoio para as mãos teclado.
- 2 Volte a colocar o parafuso que fixa a placa de sistema ao conjunto do apoio para as mãos e teclado.
- 3 Ligue o cabo da porta do adaptador de alimentação e o cabo do altifalante à placa de sistema.
- 4 Faça deslizar o cabo do painel táctil para o conector na placa de sistema, e prima o trinco para fixar o cabo.
- 5 Deslize o cabo do teclado para o respectivo conector e prima os trincos do conector para fixar o cabo.
- 6 Ligue o cabo da placa de E/S e o cabo da unidade de disco rígido à placa de sistema.
- 7 Faça deslizar o cabo da placa dos botões do Windows para o conector na placa de sistema, e prima o trinco para fixar o cabo.
- 8 Cole a fita no conector da placa dos botões do Windows para fixar o cabo.
- 9 Ligue o cabo do ecrã à placa de sistema.
- 10 Alinhe os orifícios dos parafusos no suporte do cabo do ecrã com os orifícios dos parafusos na placa de sistema.
- 11 Volte a colocar os parafusos que fixam o suporte do cabo do ecrã à placa de sistema.

Pós-requisitos

- 1 Volte a colocar o [conjunto do ventilador e dissipador de calor do processador](#).
- 2 Volte a colocar o [módulo de memória](#)
- 3 Volte a colocar a [bateria](#).
- 4 Volte a colocar a [tampa da base](#).

Introduzir a etiqueta de serviço no BIOS

- 1 Ligue o computador.
- 2 Para aceder ao programa de configuração do BIOS, prima F2 quando for apresentado o logótipo DELL.
- 3 Navegue até ao separador **Main (Principal)** e introduza a Etiqueta de serviço no campo **Service Tag Input (Introdução da etiqueta de serviço)**.

Retirar o conjunto do ecrã



ADVERTÊNCIA: Antes de trabalhar no interior do computador, leia as informações de segurança que foram fornecidas com o mesmo e siga os passos em [Antes de trabalhar no interior do computador](#). Após trabalhar no interior do computador, siga as instruções em [Após trabalhar no interior do computador](#). Para obter mais informações sobre as melhores práticas de segurança, consulte a página principal da Conformidade Regulatória em dell.com/regulatory_compliance.

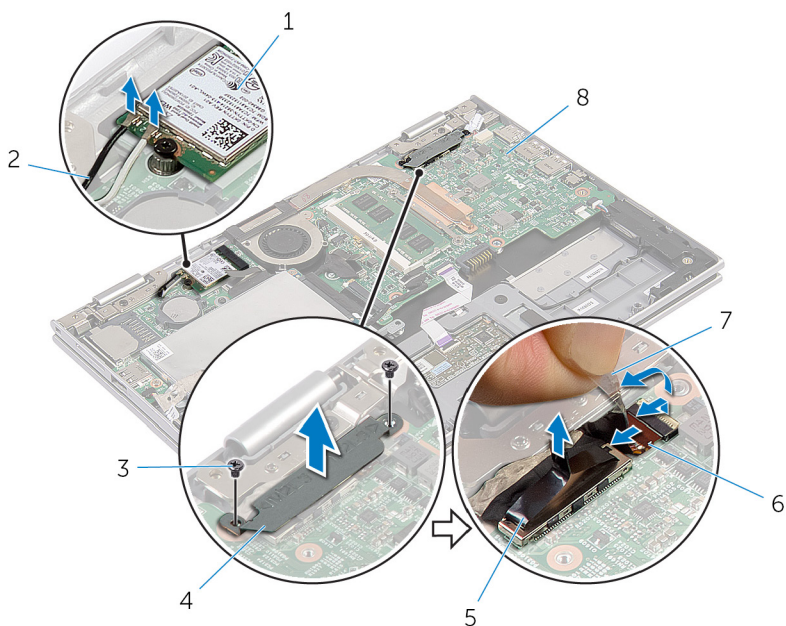
Pré-requisitos

- 1 Retire a [tampa da base](#).
- 2 Retire a [bateria](#).

Procedimento

- 1 Desligue os cabos da antena da placa sem fios.
- 2 Retire os parafusos que fixam o suporte do cabo do ecrã à placa de sistema.
- 3 Levante o suporte do cabo do ecrã da placa de sistema.
- 4 Utilizando a patilha, desligue o cabo do ecrã da placa de sistema.
- 5 Retire a fita adesiva para aceder ao cabo da placa dos botões do Windows.

- 6 Levante o trinco do conector e desligue o cabo da placa dos botões do Windows.



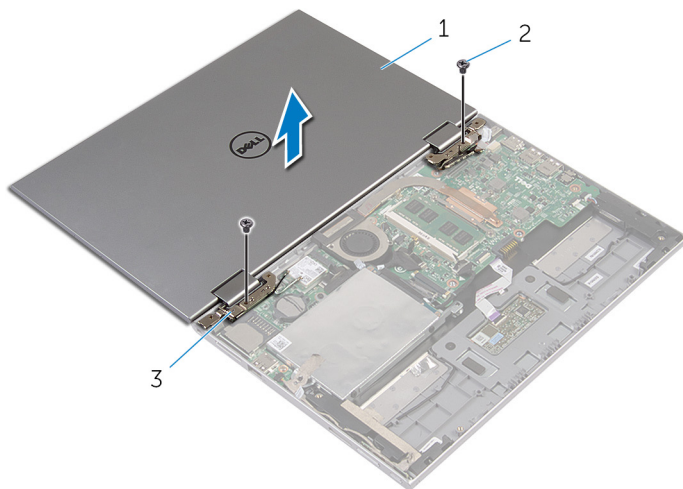
- | | | | |
|---|----------------|---|-------------------------------------|
| 1 | placa sem fios | 2 | cabos de antena (2) |
| 3 | parafusos (2) | 4 | suporte do cabo do ecrã |
| 5 | cabo do ecrã | 6 | cabo da placa dos botões do Windows |
| 7 | fita adesiva | 8 | placa de sistema |

- 7 Vire o computador ao contrário e abra o ecrã o mais possível.

⚠ AVISO: Coloque o computador numa superfície macia e limpa para evitar riscar o ecrã.

- 8 Coloque o computador virado para baixo numa superfície plana.
- 9 Retire os parafusos que fixam o conjunto do ecrã ao conjunto do apoio para as mãos e teclado.

10 Levante e retire o conjunto do ecrã do conjunto do apoio para as mãos e teclado.



1 conjunto do ecrã

2 parafusos (2)

3 dobradiças do ecrã (2)

Voltar a colocar o conjunto do ecrã



ADVERTÊNCIA: Antes de trabalhar no interior do computador, leia as informações de segurança que foram fornecidas com o mesmo e siga os passos em [Antes de trabalhar no interior do computador](#). Após trabalhar no interior do computador, siga as instruções em [Após trabalhar no interior do computador](#). Para obter mais informações sobre as melhores práticas de segurança, consulte a página principal da Conformidade Regulatória em dell.com/regulatory_compliance.

Procedimento



AVISO: Coloque o computador numa superfície macia e limpa para evitar riscar o ecrã.

- 1 Coloque o conjunto do ecrã no conjunto do apoio para as mãos e teclado.
- 2 Alinhe os orifícios dos parafusos nas dobradiças do ecrã com os orifícios dos parafusos no conjunto do apoio para as mãos e teclado.
- 3 Volte a colocar os parafusos que fixam o conjunto do ecrã ao conjunto do apoio para as mãos e teclado.
- 4 Vire o computador ao contrário e feche o ecrã.
- 5 Deslize o conector da placa dos botões do Windows para o trinco do conector na placa de sistema e prima o trinco para fixar o cabo.
- 6 Cole a fita no cabo da placa dos botões do Windows.
- 7 Ligue o cabo do ecrã à placa de sistema.
- 8 Alinhe os orifícios dos parafusos no suporte do cabo do ecrã com os orifícios dos parafusos na placa de sistema.
- 9 Volte a colocar os parafusos que fixam o suporte do cabo do ecrã à placa de sistema.
- 10 Ligue os cabos da antena à placa sem fios.

Pós-requisitos

- 1 Volte a colocar a [bateria](#).
- 2 Volte a colocar a [tampa da base](#).

Retirar o conjunto do teclado e apoio para as mãos



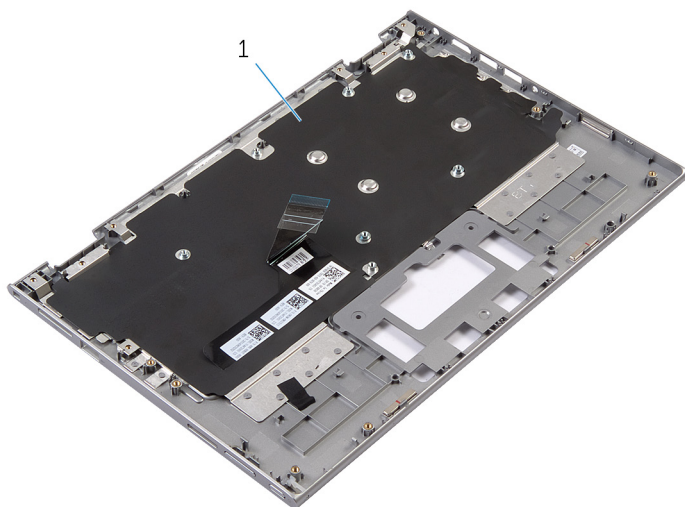
ADVERTÊNCIA: Antes de trabalhar no interior do computador, leia as informações de segurança que foram fornecidas com o mesmo e siga os passos em [Antes de trabalhar no interior do computador](#). Após trabalhar no interior do computador, siga as instruções em [Após trabalhar no interior do computador](#). Para obter mais informações sobre as melhores práticas de segurança, consulte a página principal da Conformidade Regulatória em dell.com/regulatory_compliance.

Pré-requisitos

- 1 Retire a [tampa da base](#).
- 2 Retire a [bateria](#).
- 3 Siga o procedimento do passo 1 a 3 em "Remover a [Unidade de disco rígido](#)".
- 4 Retire a [placa de E/S](#).
- 5 Retire os [altifalantes](#).
- 6 Retire o [conjunto do ecrã](#).
- 7 Retire a [tomada do adaptador de CA](#).
- 8 Retire a [placa de sistema](#).

Procedimento

Após efectuar os passos nos pré-requisitos, podemos deixar o conjunto do apoio para as mãos e teclado.



- 1 conjunto do apoio para as mãos 2 parafuso e teclado

Volte ao contrário e conjunto do apoio para as mãos e teclado e coloque-o de lado.



- 1 conjunto do apoio para as mãos e teclado

Voltar a colocar o conjunto do teclado e apoio para as mãos



ADVERTÊNCIA: Antes de trabalhar no interior do computador, leia as informações de segurança que foram fornecidas com o mesmo e siga os passos em [Antes de trabalhar no interior do computador](#). Após trabalhar no interior do computador, siga as instruções em [Após trabalhar no interior do computador](#). Para obter mais informações sobre as melhores práticas de segurança, consulte a página principal da Conformidade Regulatória em dell.com/regulatory_compliance.

Procedimento

Coloque o conjunto do apoio para as mãos e teclado numa superfície plana com o teclado voltado para baixo.

Pós-requisitos

- 1 Volte a colocar a [placa de sistema](#).
- 2 Volte a colocar a [tomada do adaptador de CA](#).
- 3 Volte a colocar o [conjunto do ecrã](#).
- 4 Volte a colocar os [altifalantes](#).
- 5 Volte a colocar a [placa de E/S](#).
- 6 Siga o procedimento do passo 3 ao passo 5 em "Voltar a colocar a [unidade de disco rígido](#)".
- 7 Volte a colocar a [bateria](#).
- 8 Volte a colocar a [tampa da base](#).

Retirar o conjunto da antena e tampa posterior do ecrã



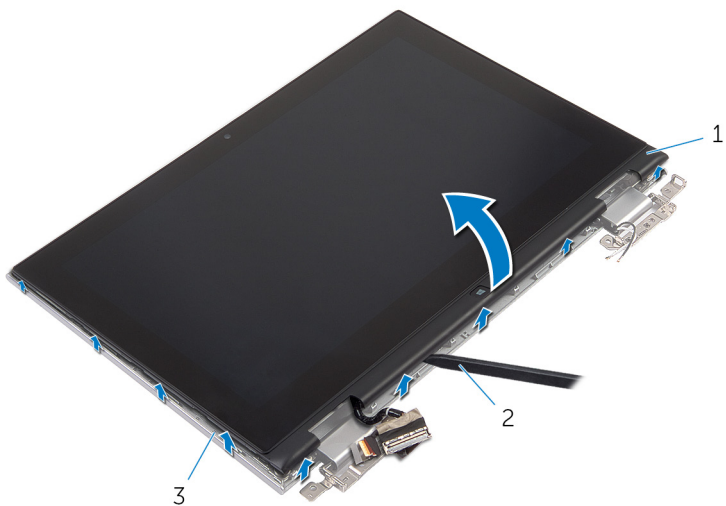
ADVERTÊNCIA: Antes de trabalhar no interior do computador, leia as informações de segurança que foram fornecidas com o mesmo e siga os passos em [Antes de trabalhar no interior do computador](#). Após trabalhar no interior do computador, siga as instruções em [Após trabalhar no interior do computador](#). Para obter mais informações sobre as melhores práticas de segurança, consulte a página principal da Conformidade Regulatória em dell.com/regulatory_compliance.

Pré-requisitos

- 1 Retire a [tampa da base](#).
- 2 Retire a [bateria](#).
- 3 Retire o [conjunto do ecrã](#).

Procedimento

Utilizando um instrumento de plástico pontiagudo, levante o conjunto do painel do ecrã e retire o conjunto da tampa posterior do ecrã e antena.



1 conjunto do painel do ecrã

2 instrumento de plástico pontiagudo

3 tampa posterior do ecrã e conjunto da antena

Voltar a colocar o conjunto da antena e tampa posterior do ecrã



ADVERTÊNCIA: Antes de trabalhar no interior do computador, leia as informações de segurança que foram fornecidas com o mesmo e siga os passos em [Antes de trabalhar no interior do computador](#). Após trabalhar no interior do computador, siga as instruções em [Após trabalhar no interior do computador](#). Para obter mais informações sobre as melhores práticas de segurança, consulte a página principal da Conformidade Regulatória em dell.com/regulatory_compliance.

Procedimento

Alinhe o conjunto do painel do ecrã com o conjunto da tampa posterior do ecrã e antena e encaixe cuidadosamente o conjunto da tampa posterior do ecrã e antena no lugar.

Pós-requisitos

- 1 Volte a colocar o [conjunto do ecrã](#).
- 2 Volte a colocar a [bateria](#).
- 3 Volte a colocar a [tampa da base](#).

Retirar as dobradiças do ecrã



ADVERTÊNCIA: Antes de trabalhar no interior do computador, leia as informações de segurança que foram fornecidas com o mesmo e siga os passos em [Antes de trabalhar no interior do computador](#). Após trabalhar no interior do computador, siga as instruções em [Após trabalhar no interior do computador](#). Para obter mais informações sobre as melhores práticas de segurança, consulte a página principal da Conformidade Regulatória em dell.com/regulatory_compliance.

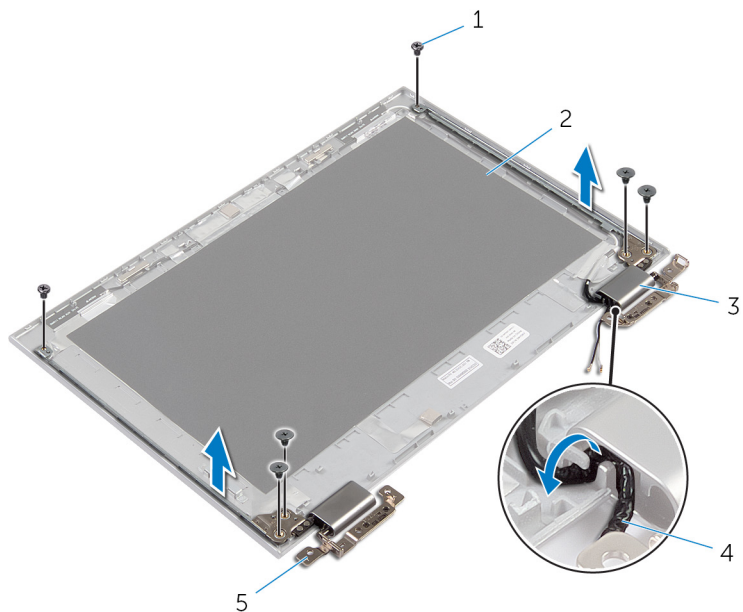
Pré-requisitos

- 1 Retire a [tampa da base](#).
- 2 Retire a [bateria](#).
- 3 Retire o [conjunto do ecrã](#).
- 4 Retire o [conjunto da tampa posterior do ecrã e antena](#).

Procedimento

- 1 Retire os cabos da antena da guia de encaminhamento na tampa da dobradiça.
- 2 Retire os parafusos que fixam as dobradiças do ecrã ao conjunto da tampa posterior do ecrã e antena.

- 3** Levante as dobradiças do ecrã e retire o conjunto da tampa posterior do ecrã e antena.



- | | | | |
|---|---------------------------|---|--|
| 1 | parafusos (6) | 2 | tampa posterior do ecrã e conjunto da antena |
| 3 | tampas das dobradiças (2) | 4 | cabos de antena (2) |
| 5 | dobradiças (2) | | |

Voltar a colocar as dobradiças do ecrã



ADVERTÊNCIA: Antes de trabalhar no interior do computador, leia as informações de segurança que foram fornecidas com o mesmo e siga os passos em [Antes de trabalhar no interior do computador](#). Após trabalhar no interior do computador, siga as instruções em [Após trabalhar no interior do computador](#). Para obter mais informações sobre as melhores práticas de segurança, consulte a página principal da Conformidade Regulatória em dell.com/regulatory_compliance.


Procedimento

- 1 Alinhe os orifícios dos parafusos nas dobradiças do ecrã com os orifícios dos parafusos no conjunto da tampa posterior do ecrã e antena.
- 2 Volte a colocar os parafusos que fixam as dobradiças do ecrã ao conjunto da tampa posterior do ecrã e antena.
- 3 Encaminhe os cabos de antena através da guia de encaminhamento na tampa da dobradiça e fixe no lugar.

Pós-requisitos

- 1 Volte a colocar o [conjunto da tampa posterior do ecrã e antena](#).
- 2 Volte a colocar o [conjunto do ecrã](#).
- 3 Volte a colocar a [bateria](#).
- 4 Volte a colocar a [tampa da base](#).


Retirar a câmara

 **ADVERTÊNCIA:** Antes de trabalhar no interior do computador, leia as informações de segurança que foram fornecidas com o mesmo e siga os passos em [Antes de trabalhar no interior do computador](#). Após trabalhar no interior do computador, siga as instruções em [Após trabalhar no interior do computador](#). Para obter mais informações sobre as melhores práticas de segurança, consulte a página principal da Conformidade Regulatória em dell.com/regulatory_compliance.

Pré-requisitos

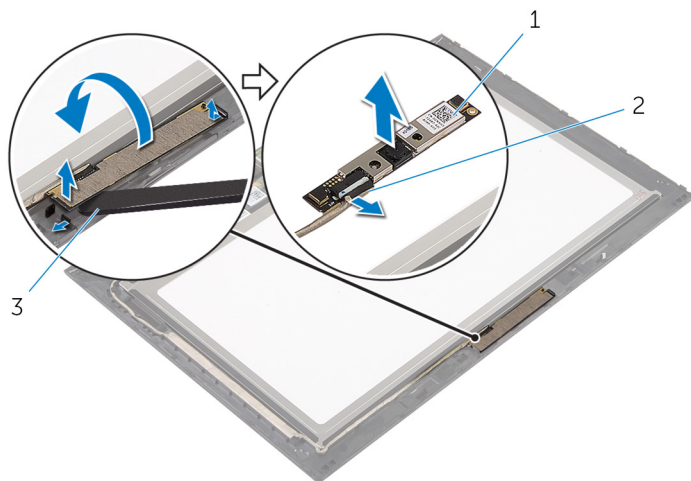
- 1 Retire a [tampa da base](#).
- 2 Retire a [bateria](#).
- 3 Retire o [conjunto do ecrã](#).
- 4 Retire o [conjunto da tampa posterior do ecrã e antena](#).

Procedimento

 **AVISO:** Coloque o conjunto do painel do ecrã numa superfície plana, macia e limpa para evitar riscar o ecrã.

- 1 Coloque o conjunto do painel do ecrã voltado para baixo numa superfície plana.
- 2 Utilizando um estilete plástico, levante o módulo da câmara e retire a moldura do ecrã.

3 Volte a câmara e desligue-a do respectivo módulo.



1 câmara

2 cabo da câmara

3 instrumento de plástico pontiagudo

Voltar a colocar a câmara



ADVERTÊNCIA: Antes de trabalhar no interior do computador, leia as informações de segurança que foram fornecidas com o mesmo e siga os passos em [Antes de trabalhar no interior do computador](#). Após trabalhar no interior do computador, siga as instruções em [Após trabalhar no interior do computador](#). Para obter mais informações sobre as melhores práticas de segurança, consulte a página principal da Conformidade Regulatória em dell.com/regulatory_compliance.

Procedimento

- 1 Ligue o cabo da câmara ao módulo.
- 2 Utilizando o poste de alinhamento, coloque o módulo da câmara na moldura do ecrã e encaixe-a no lugar.

Pós-requisitos

- 1 Volte a colocar o [conjunto da tampa posterior do ecrã e antena](#).
- 2 Volte a colocar o [conjunto do ecrã](#).
- 3 Volte a colocar a [bateria](#).
- 4 Volte a colocar a [tampa da base](#).

Retirar a placa do botão Windows



ADVERTÊNCIA: Antes de trabalhar no interior do computador, leia as informações de segurança que foram fornecidas com o mesmo e siga os passos em [Antes de trabalhar no interior do computador](#). Após trabalhar no interior do computador, siga as instruções em [Após trabalhar no interior do computador](#). Para obter mais informações sobre as melhores práticas de segurança, consulte a página principal da Conformidade Regulatória em dell.com/regulatory_compliance.

Pré-requisitos

- 1 Retire a [tampa da base](#).
- 2 Retire a [bateria](#).
- 3 Retire o [conjunto do ecrã](#).
- 4 Retire o [conjunto da tampa posterior do ecrã e antena](#).

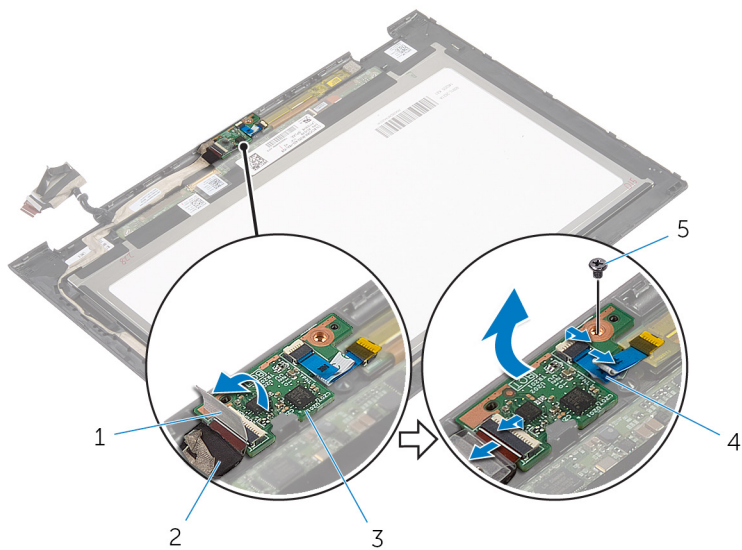
Procedimento



AVISO: Coloque o conjunto do painel do ecrã numa superfície plana, macia e limpa para evitar riscar o ecrã.

- 1 Coloque o conjunto do painel do ecrã voltado para baixo numa superfície plana.
- 2 Retire a fita adesiva para aceder ao cabo da placa dos botões do Windows.
- 3 Levante os trincos do conector e desligue o cabo da placa dos botões do Windows e o cabo da placa tátil da placa dos botões do Windows.
- 4 Retire o parafuso que fixa a placa dos botões do Windows à moldura do ecrã.

5 Levante a placa dos botões do Windows da moldura do ecrã.



1 fita adesiva

2 cabo da placa dos botões do Windows

3 placa dos botões do Windows

4 cabo da placa táctil

5 parafuso

Voltar a colocar a placa do botão do Windows



ADVERTÊNCIA: Antes de trabalhar no interior do computador, leia as informações de segurança que foram fornecidas com o mesmo e siga os passos em [Antes de trabalhar no interior do computador](#). Após trabalhar no interior do computador, siga as instruções em [Após trabalhar no interior do computador](#). Para obter mais informações sobre as melhores práticas de segurança, consulte a página principal da Conformidade Regulatória em dell.com/regulatory_compliance.

Procedimento

- 1 Alinhe o orifício do parafuso na placa dos botões do Windows com o orifício do parafuso na moldura do ecrã.
- 2 Volte a colocar o parafuso que fixa a placa dos botões do Windows à moldura do ecrã.
- 3 Deslize o cabo da placa dos botões do Windows e o cabo da placa táctil para os conectores na placa dos botões do Windows e prima os trincos para fixar os cabos.
- 4 Cole a fita adesiva no conector na placa dos botões do Windows para fixar o cabo.
- 5 Vire o conjunto do painel do ecrã ao contrário.

Pós-requisitos

- 1 Volte a colocar o [conjunto da tampa posterior do ecrã e antena](#).
- 2 Volte a colocar o [conjunto do ecrã](#).
- 3 Volte a colocar a [bateria](#).
- 4 Volte a colocar a [tampa da base](#).

Retirar o cabo do ecrã



ADVERTÊNCIA: Antes de trabalhar no interior do computador, leia as informações de segurança que foram fornecidas com o mesmo e siga os passos em [Antes de trabalhar no interior do computador](#). Após trabalhar no interior do computador, siga as instruções em [Após trabalhar no interior do computador](#). Para obter mais informações sobre as melhores práticas de segurança, consulte a página principal da Conformidade Regulatória em dell.com/regulatory_compliance.

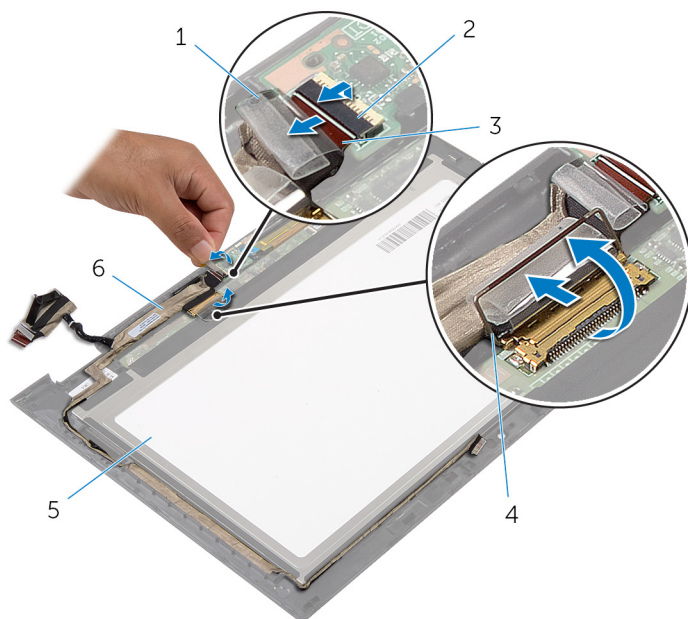
Pré-requisitos

- 1 Retire a [tampa da base](#).
- 2 Retire a [bateria](#).
- 3 Retire o [conjunto do ecrã](#).
- 4 Retire o [conjunto da tampa posterior do ecrã e antena](#).
- 5 Retire a [câmara](#).

Procedimento

- 1 Retire a fita adesiva para aceder ao cabo da placa dos botões do Windows.
- 2 Levante o trinco do conector e desligue o cabo da placa dos botões da respectiva placa.

3 Levante o trinco do conector e desligue o cabo do ecrã da placa tátil.



1 fita adesiva

2 trinco do conector para o cabo da placa dos botões do Windows

3 cabo da placa dos botões do Windows

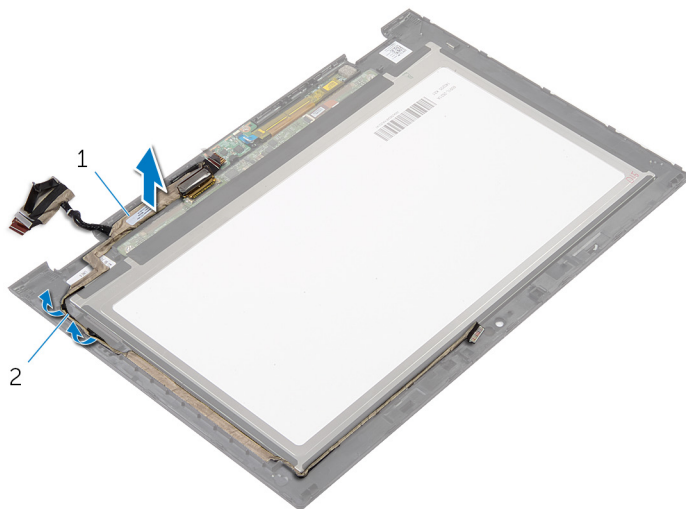
4 trinco do conector para o cabo do ecrã

5 painel do ecrã

6 cabo do ecrã

4 Anote o encaminhamento do cabo do ecrã e retire o cabo das guias de encaminhamento na moldura do ecrã.

5 Levante o cabo do ecrã e remova-o da moldura.



1 cabo do ecrã

2 guias de encaminhamento

Voltar a colocar o cabo do ecrã



ADVERTÊNCIA: Antes de trabalhar no interior do computador, leia as informações de segurança que foram fornecidas com o mesmo e siga os passos em [Antes de trabalhar no interior do computador](#). Após trabalhar no interior do computador, siga as instruções em [Após trabalhar no interior do computador](#). Para obter mais informações sobre as melhores práticas de segurança, consulte a página principal da Conformidade Regulatória em dell.com/regulatory_compliance.

Procedimento

- 1 Encaminhe o cabo do ecrã através das guias de encaminhamento na moldura do ecrã.
- 2 Faça deslizar o cabo do ecrã para o conector na placa táctil e prima o trinco para fixar o cabo.
- 3 Faça deslizar o cabo da placa dos botões do Windows na respectiva placa e prima o trinco do conector para fixar o cabo.
- 4 Cole a fita adesiva no conector da placa dos botões do Windows.

Pós-requisitos

- 1 Volte a colocar o [conjunto da tampa posterior do ecrã e antena](#).
- 2 Volte a colocar o [conjunto do ecrã](#).
- 3 Volte a colocar a [câmara](#).
- 4 Volte a colocar a [bateria](#).
- 5 Volte a colocar a [tampa da base](#).

Actualizar o BIOS

Poderá ser necessário actualizar o BIOS quando estiver disponível uma actualização ou após substituir a placa de sistema. Para actualizar o BIOS:

- 1 Ligue o computador.
- 2 Aceda a **dell.com/support**.
- 3 Se tiver à mão a sua Etiqueta de serviço, digite-a e clique em **Submit** (Submeter).

Se não tiver a Etiqueta de serviço do seu computador, clique em **Detect Service Tag** (Detectar etiqueta de serviço) para permitir a detecção automática da mesma.



NOTA: Se a Etiqueta de serviço não puder ser detectada automaticamente, seleccione o seu produto nas categorias de produtos.

- 4 Clique em **Get Drivers and Downloads** (Obter controladores e transferências).
- 5 Clique em **View All Drivers** (Visualizar todos os controladores).
- 6 No menu pendente **Operating System** (Sistema operativo), seleccione o sistema operativo instalado no computador.
- 7 Clique em **BIOS**.
- 8 Clique em **Download File** (Transferir ficheiro) para transferir a versão mais recente do BIOS para o seu computador.
- 9 Na página seguinte, seleccione **Single-file download** (Transferência de ficheiro único) e clique em **Continue** (Continuar).
- 10 Guarde o ficheiro e assim que a transferência estiver concluída, navegue até à pasta onde guardou o ficheiro de actualização do BIOS.
- 11 Clique duas vezes no ícone do ficheiro de actualização do BIOS e siga as instruções apresentadas no ecrã.

Obter ajuda e contactar a Dell

Recursos de auto-ajuda

Pode obter informações e ajuda sobre os produtos e serviços da Dell utilizando estes recursos de auto-ajuda on-line:

Informações de auto-ajuda	Opções de auto-ajuda
Aceder à ajuda do Windows	Windows 8.1 — Abra o atalho Procurar, escreva Ajuda e suporte na caixa de pesquisa e prima Enter . Windows 7 — Clique em Iniciar → Ajuda e suporte .
Informações sobre os produtos e serviços da Dell	Consulte dell.com .
Informações sobre solução de problemas, manuais do utilizador, instruções de configuração, especificações do produto, blogues de ajuda técnica, controladores, actualizações do software, etc	Consulte dell.com/support .
Informação acerca do Microsoft Windows 8.1	Consulte dell.com/windows8 .
Informação acerca do Microsoft Windows 7	Clique em Iniciar → Todos os Programas → Dell Help Documentation .
Obtenha mais informações sobre o sistema operativo, como configurar e utilizar o computador, efectuar cópias de segurança de dados, diagnósticos, etc.	Consulte <i>Eu e o meu Dell</i> em dell.com/support/manuals .

Contactar a Dell

Para contactar a Dell relativamente a vendas, suporte técnico ou questões relacionadas com os clientes, consulte **dell.com/contactdell**.



NOTA: A disponibilidade varia de acordo com o país e produto e alguns serviços podem não estar disponíveis no seu país.



NOTA: Se não tiver uma ligação activa à Internet, pode encontrar as informações de contacto na sua factura, na nota de encomenda ou no catálogo de produtos Dell.